



## **Specifikace předmětu veřejné zakázky**

### **1. Specifikace předmětu veřejné zakázky**

1.1. Předmětem veřejné zakázky jsou následující projekční práce:

#### **1.1.1. Přípravné práce**

- 1.1.1.1. Vypracování pasportizace upravovaných objektů – č.p. 279 a č.p. 388
- 1.1.1.2. Zpracování architektonické studie vč. jejího projednání a odsouhlasení objednatelem (v rozsahu dle pozemku parc. č. 691 – zastavěná plocha a nádvoří, jehož součástí je stavba č. p. 279 – stavba občanského vybavení, vč. stavby bez č. p./ č. e. na něm stojící (pozn. nezapsaná v katastru nemovitostí – dílny, sklady) a vč. stavby bez č. p./ č. e. na něm stojící (pozn. nezapsaná v katastru nemovitostí – garáže), pozemku parc. č. 693 – zastavěná plocha a nádvoří, jehož součástí je stavba č. p. 388 – rodinný dům, pozemku parc. č. 694 – zahrada, vč. stavby bez č. p./ č. e. na něm stojící (pozn. nezapsaná v katastru nemovitostí – plechový sklad), pozemku parc. č. 695 – ostatní plocha, a pozemku parc. č. 696 – zahrada, to vše v kat. území Kostelec nad Orlicí, obec Kostelec nad Orlicí).
- 1.1.1.3. Zajištění veškerých potřebných stavebně-technických průzkumů, jedná se zejména o: statické posouzení, geodetické a hydrogeologické průzkumy, výskyt radonu či další průzkumné práce nebo stavebně technické průzkumy, potřebné pro řádné provedení projekčních prací
- 1.1.1.4. Dodavatel předá výstupy 1x v digitální formě na nosiči CD, ve formátu \*.doc nebo \*.docx, výkresová část v CAD formátu \*.dwg a současně ve formátu \*.pdf, tabulkové soubory ve formátu \*.xls nebo \*.xlsx., 3x v tištěné formě autorizované

#### **1.1.2. Projektová dokumentace pro společné povolení**

- 1.1.2.1. Zpracování projektové dokumentace pro společné územní a stavební řízení, včetně propočtu nákladů stavby dle schválené architektonické studie
- 1.1.2.2. Zajištění inženýrské činnosti, tj. obstarání vyjádření dotčených organizací až po podání žádosti o společné povolení
- 1.1.2.3. Součástí PD bude dokladová část a dále informace o tom, zda a v jakých částech dokumentace jsou zohledněny podmínky závazných stanovisek dotčených orgánů.
- 1.1.2.4. Projektová dokumentace bude zpracována v rozsahu přílohy č. 1, přílohy č. 12, resp. přílohy č. 8 k vyhlášce č. 499/2006 Sb., o dokumentaci staveb, v platném znění, a to pro stavební nebo inženýrský objekt, technická a technologická zařízení, vnitřní vybavení a interiér.
- 1.1.2.5. Projektová dokumentace bouracích prací vypracovaná dle přílohy č. 15 vyhlášky č. 499/2006 Sb., o dokumentaci staveb, v platném znění, a to pro stavební nebo inženýrský objekt, technická a technologická zařízení, vnitřní vybavení a interiér
- 1.1.2.6. Součástí zpracování této části VZ bude zpracování žádosti nutné pro zahájení příslušného řízení o umístění a povolení stavby.
- 1.1.2.7. Dodavatel předá výstupy 1x v digitální formě na nosiči CD, ve formátu \*.doc nebo \*.docx, výkresová část v CAD formátu \*.dwg a současně ve formátu \*.pdf, tabulkové soubory ve formátu \*.xls nebo \*.xlsx., 2x v tištěné formě autorizované + 2x v tištěné formě; jedno paré bude obsahovat originály dokumentů.

#### **1.1.3. Projektová dokumentace pro výběr zhotovitele stavby**

- 1.1.3.1. Zpracování projektové dokumentace pro výběr zhotovitele stavby a provádění stavby vč. soupisu stavebních prací, dodávek a služeb s výkazem výměr dle ověřené dokumentace ve stavebním řízení

- 1.1.3.2. Projektová dokumentace bude zpracována v rozsahu přílohy č. 13 k vyhlášce č. 499/2006 Sb., o dokumentaci staveb, v platném znění, a to pro stavební nebo inženýrský objekt, technická a technologická zařízení, vnitřní vybavení a interiér
- 1.1.3.3. Dodavatel předá výstupy 1x v digitální formě na nosiči CD, ve formátu \*.doc nebo \*.docx, výkresová část v CAD formátu \*.dwg a současně ve formátu \*.pdf, tabulkové soubory ve formátu \*.xls nebo \*.xlsx, 6x v tištěné formě autorizované
- 1.1.3.4. Oceněný a neoceněný soupis stavebních prací, dodávek a služeb s výkazem výměr v rozsahu stanoveném prováděcím právním předpisem, vyhláškou č. 169/2016 Sb., bude předán ve formátu \*.xls nebo \*.xlsx a tištěné formě autorizované.
- 1.1.3.5. V případě potřeby dalších výtisků dodavatel výtisky zhotoví mimo sjednanou smluvní cenu pouze za cenu nákladů na zhotovení kopií za ceny obvyklé v PLG centrech včetně kompletace.
- 1.1.3.6. Projektant zadavateli poskytne součinnost v průběhu zadávacího řízení při výběru zhotovitele stavby. V rámci této součinnosti je projektant povinen reagovat na dotazy zaslané zadavatelem v rámci zadávacího řízení na provádění stavby, resp. na dodávku technologického a ostatního vybavení stavby, odstranit případné nedostatky a nejasnosti v projektové dokumentaci pro provedení stavby, a to ve lhůtě max. 1 pracovního dne od doručení dotazu zadavatelem, pokud nebude po vzájemné dohodě stanoveno jinak.

## **2. Požadavky zadavatele na zpracování všech stupňů projektové dokumentace:**

- 2.1. Všechny stupně projektové dokumentace budou průběžně konzultovány s objednatelem dle dohodnutého harmonogramu projekčních prací a objednatelem před odevzdáním odsouhlaseny.
- 2.2. Zpracování projektové dokumentace musí být provedeno v souladu se zákonem č. 183/2006 Sb., o územním plánování a stavebním řádu a jeho prováděcích předpisů, v platném znění, zákona č. 134/2016 Sb., o zadávání veřejných zakázek a jeho prováděcích předpisů v platném znění, zejména vyhlášky č. 169/2016 Sb. o stanovení rozsahu dokumentace veřejné zakázky na stavební práce a soupisu stavebních prací, dodávek a služeb s výkazem výměr.
- 2.3. Součástí projektové dokumentace pro provádění stavby budou technické a uživatelské standardy.
- 2.4. Projektová dokumentace musí splňovat požadavek zadavatele, aby zpracovatel projektové dokumentace (PD) popsal předmět veřejné zakázky v jednotlivých stupních PD jednoznačně, ale zároveň požaduje, aby nepoužíval v projektové dokumentaci a ve výkazu výměr názvy obchodních firem, názvy nebo jména a příjmení, specifická označení zboží a služeb, které platí pro určitou osobu, popřípadě její organizační složku za příznačné, patenty na vynálezy, užité vzory, průmyslové vzory, ochranné známky nebo označení původu nebo odkazy na ně. Použít případně nějaký odkaz může zpracovatel PD pouze tehdy, je-li to nezbytně nutné vzhledem k tomu, že popis předmětu plnění veřejné zakázky provedený postupem podle ZZVZ není dostatečně přesný a srozumitelný. Není-li to odůvodněno předmětem veřejné zakázky, nesmí dokumentace zvýhodnit nebo znevýhodnit určité dodavatele nebo výrobky tím, že technické podmínky stanoví prostřednictvím přímého nebo nepřímého odkazu na určité dodavatele nebo výrobky, nebo patenty na vynálezy, užité vzory, průmyslové vzory, ochranné známky nebo označení původu.
- 2.5. Je-li požadován standard určitého stavebně-technologického prvku, vyjádřený přímým nebo nepřímým odkazem, je tím myšlena kvalitativní úroveň shodná, popř. vyšší než reprezentuje uváděný odkaz. Zadavatel požaduje uvést u každého takového konkrétního označení informaci o možnosti nabídnout a využít jiný rovnocenný stavebně-technologický prvek. Zpracovatel PD takového postup projedná se zadavatelem a v takovémto případě uvede v PD, že je umožněno účastníkovi pro plnění veřejné zakázky použití i jiných, kvalitativně a technicky obdobných řešení.
- 2.6. Zadavatel požaduje zpracovat předmětnou projektovou dokumentaci ve vztahu k zárukám za provedené stavební práce a výrobky či technologie zabudované do stavby:

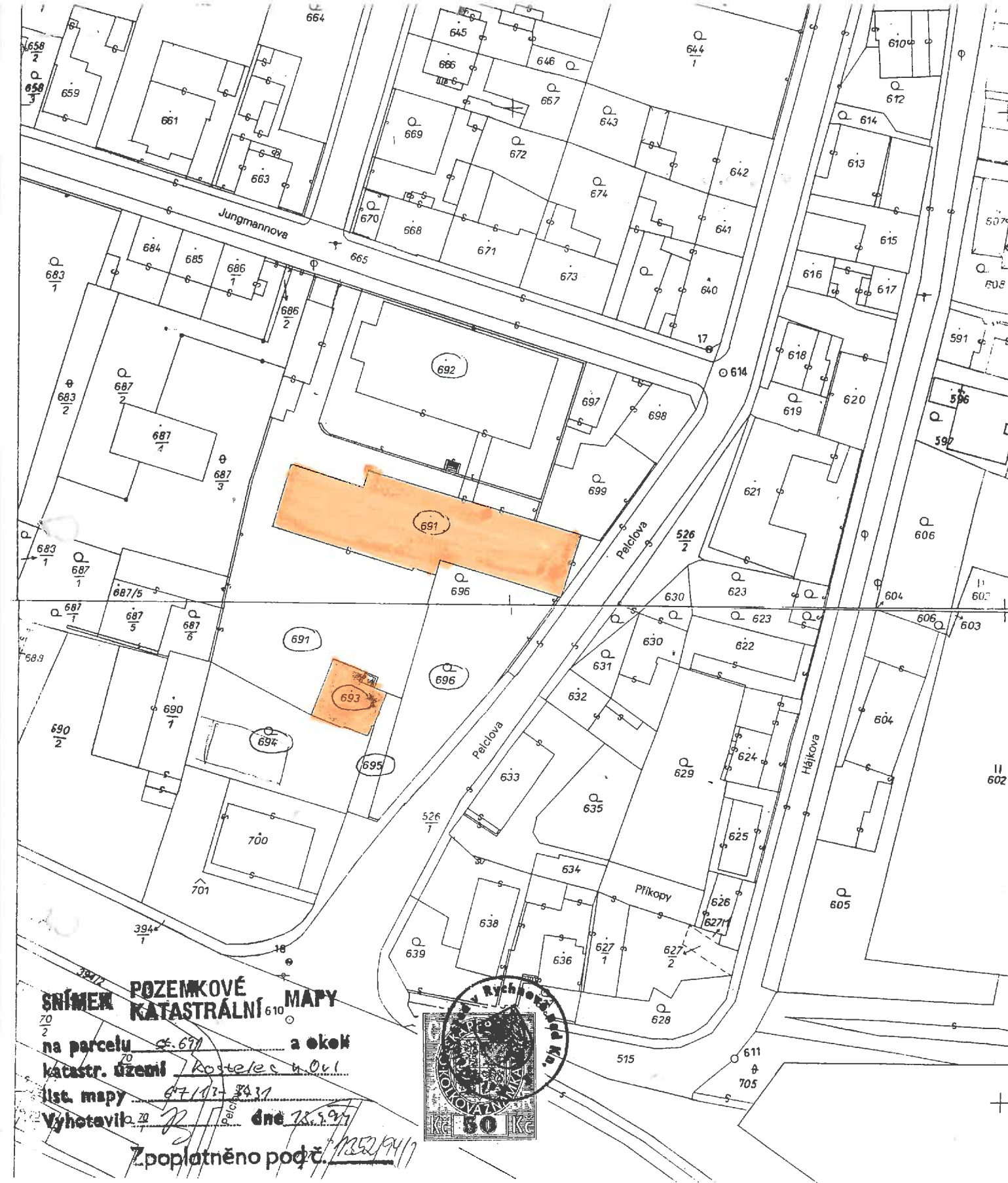
Záruka na stavbu a provedené stavební práce: min. 60 měsíců

Záruka výrobků či technologie zabudovaných do stavby: min. 60 měsíců

- 2.7. Zpracovaná projektová dokumentace, na základě které bude provedena stavba včetně zabudovaných technologií, bude způsobilá pro použití k ujednaným, případně jinak obvyklým účelům a zachová si ujednané, případně jinak obvyklé vlastnosti při dodržení předepsaných servisních činností.

### **3. Informace nutné k plnění veřejné zakázky**

- 3.1. Součástí předmětu veřejné zakázky není objekt tělocvičny.
- 3.2. Zadavatel neurčil počet bytů – počet bytů je limitován podlahovými plochami upravovaných objektů. Počet bytů bude zpřesněn v průběhu zpracování architektonické studie.
- 3.3. Zadavatel upřednostňuje různou skladbu velikosti bytů. Zadavatel si vyhrazuje právo upřesnit strukturu (velikost) bytových jednotek v průběhu projednání architektonické studie.
- 3.4. Vyřízení dotace bude řešit investor popřípadě jím pověřená osoba.
- 3.5. Předpokládaná hodnota hmotného zhotovení domu není známa. Zhotovení budovy není omezeno konkrétní rozpočtovou částkou. Cena bude zpřesněna v průběhu zpracování architektonické studie.
- 3.6. Na parcelách dotčených stavbou je umístěn: STL plynovod, kanalizace, vodovod, optický kabel CETIN, kabel NN včetně přípojek.
- 3.7. Velikost bytu je součtem všech místností bytu a jeho příslušenství, a to i mimo byt, pokud jsou užívány výhradně nájemcem bytu. **Podlahová plocha nájemního bytu vč. započtení i jeho příslušenství nesmí překročit 80 m<sup>2</sup>.**
- 3.8. Z každých započatých 5 nájemních bytů musí být minimálně jeden byt upravitelný dle vyhlášky č. 398/2009 Sb., o obecných technických požadavcích zabezpečujících bezbariérové užívání staveb.
- 3.9. Zadavatel nevylučuje komerční využití prostor bytového domu.
- 3.10. Zadavatel předpokládá financování akce prostřednictvím dotačního titulu. Zadavatel předpokládá realizaci projektu (stavby) po etapách. Zadavatel jako objednatel si v závislosti na přidělení dotace vyhrazuje právo změnit termíny zahájení a dokončení díla. V případě, že dotace nebude přidělena, má objednatel právo odstoupit od smlouvy, nejpozději však do dne zahájení prací na zakázce. Účastník jako zhotovitel není oprávněn požadovat náhradu škody, resp. ušlého zisku z důvodu odstoupení objednatele od smlouvy pro nepřidělení dotace k realizaci předmětu plnění této veřejné zakázky.



**SNÍMEK POZEMKOVÉ KATASTRÁLNÍ MAPY**

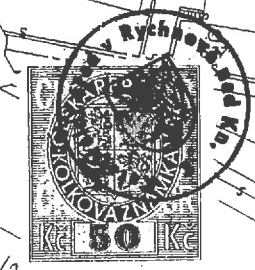
na parcelu 691 a okolí

katastr. území Kostelec u Ol.

list. mapy 67/103-34.11

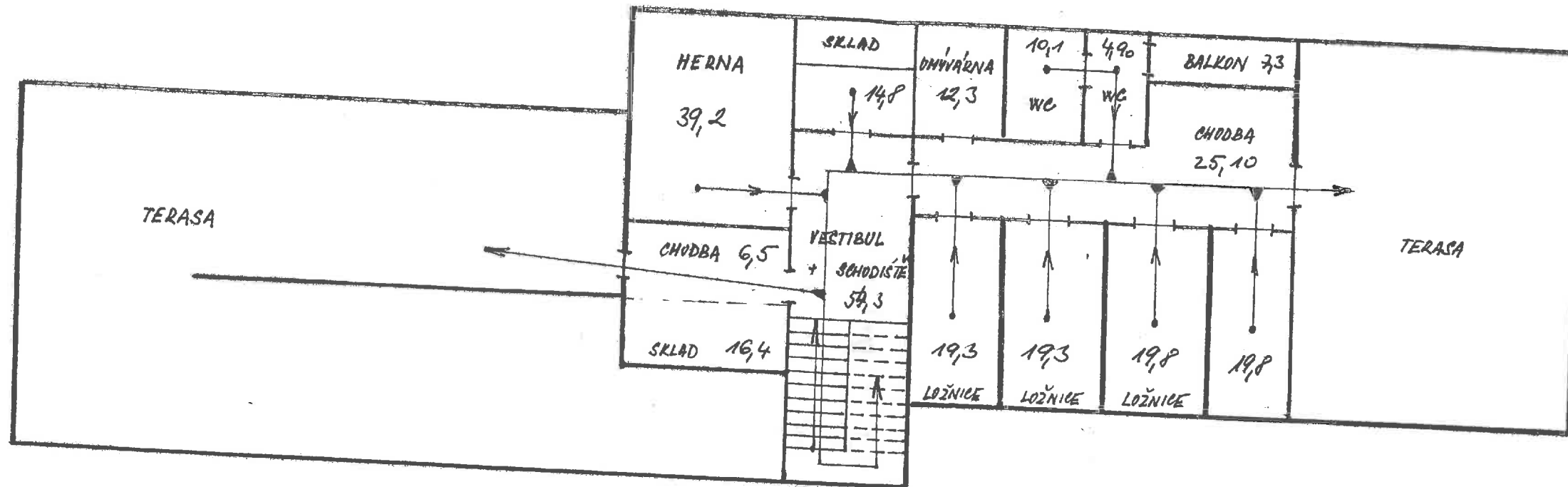
Vyhotavil z. 22 dne 28.3.97

Zpoplatněno podč. 1352/94/7

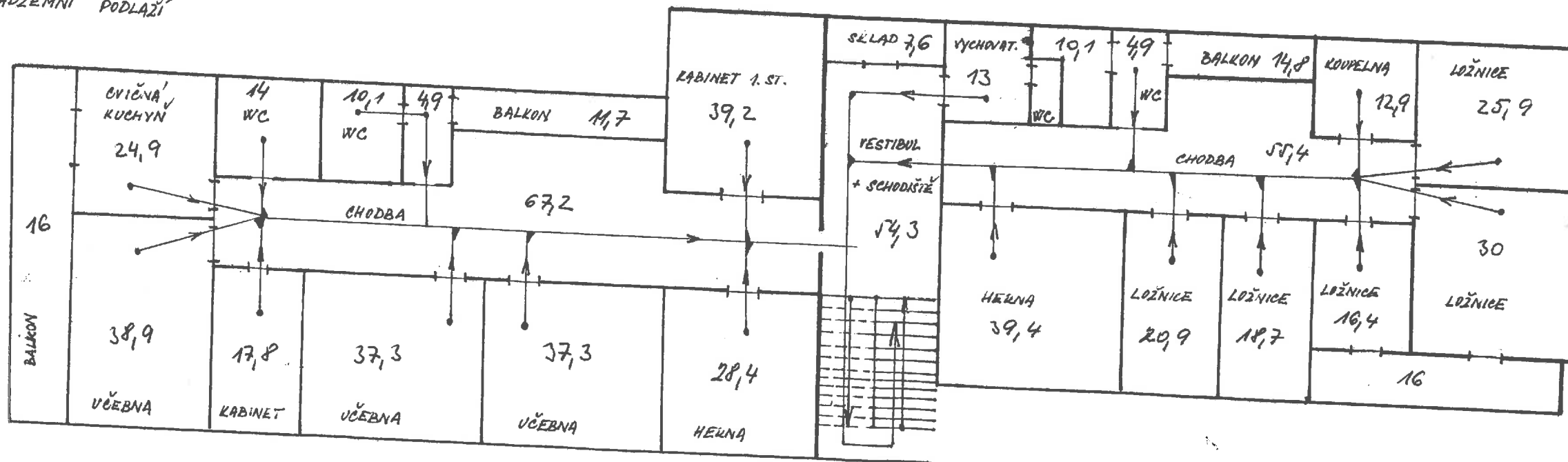


Q. 279

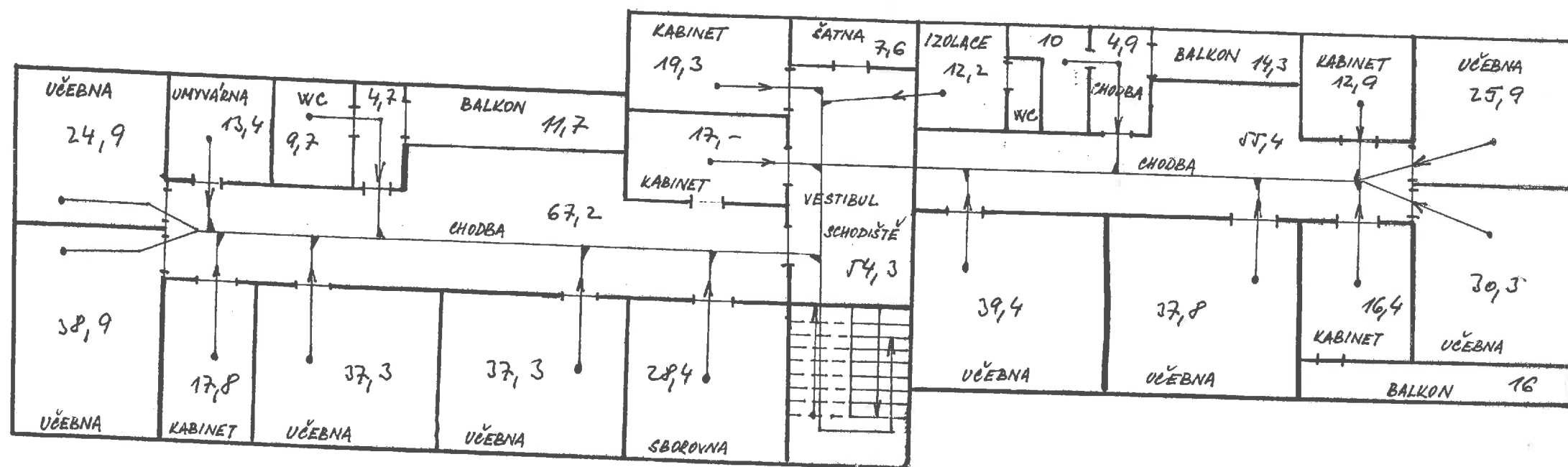
#### IV. NADZEMNÍ PODLAŽÍ



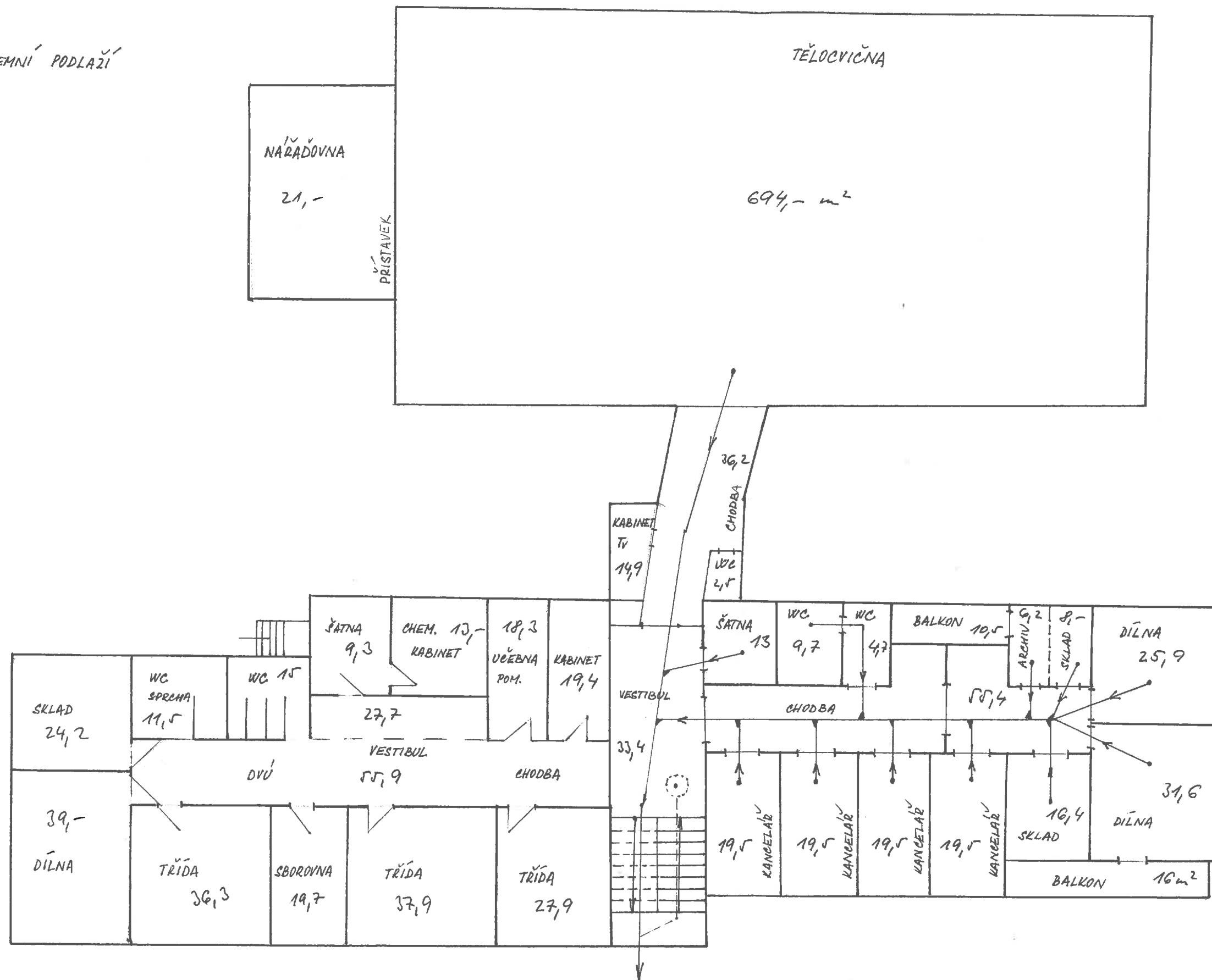
### III. NADZEMNÍ PODLAŽÍ



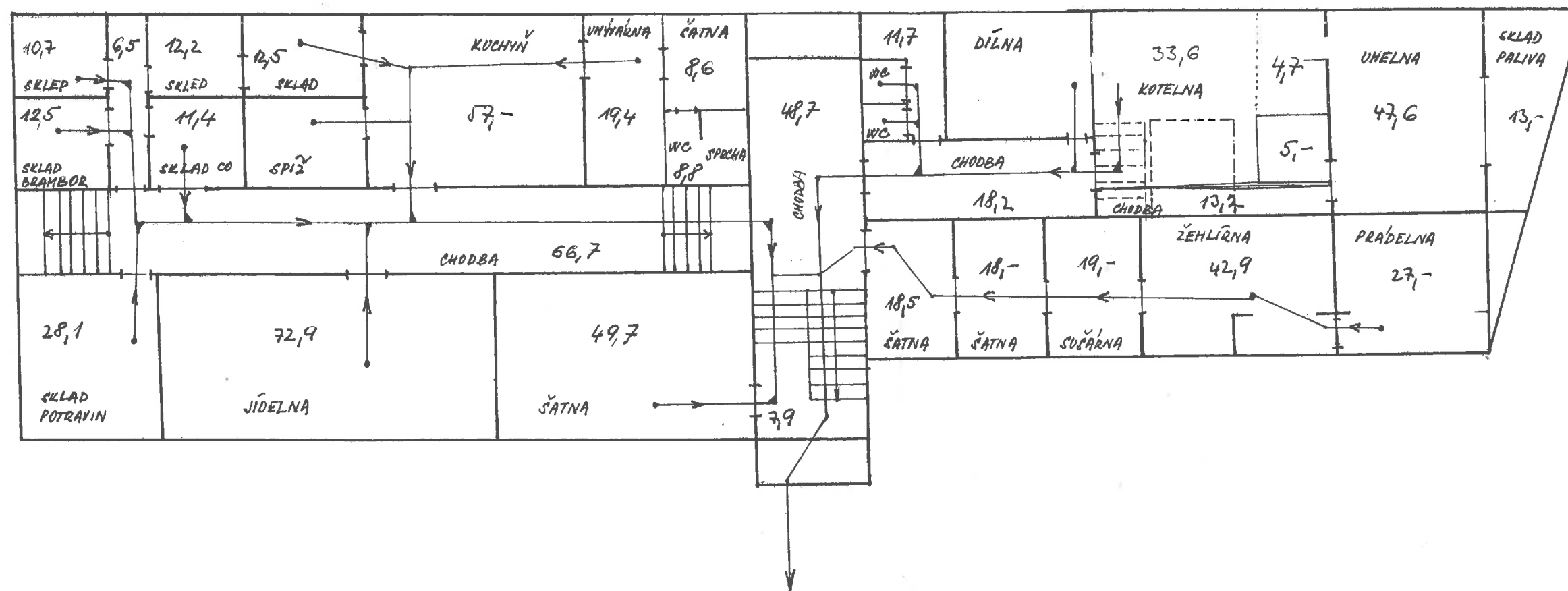
# II. NADZEMNÍ PODLAŽÍ



1. NADZEMNÍ PODLAŽÍ

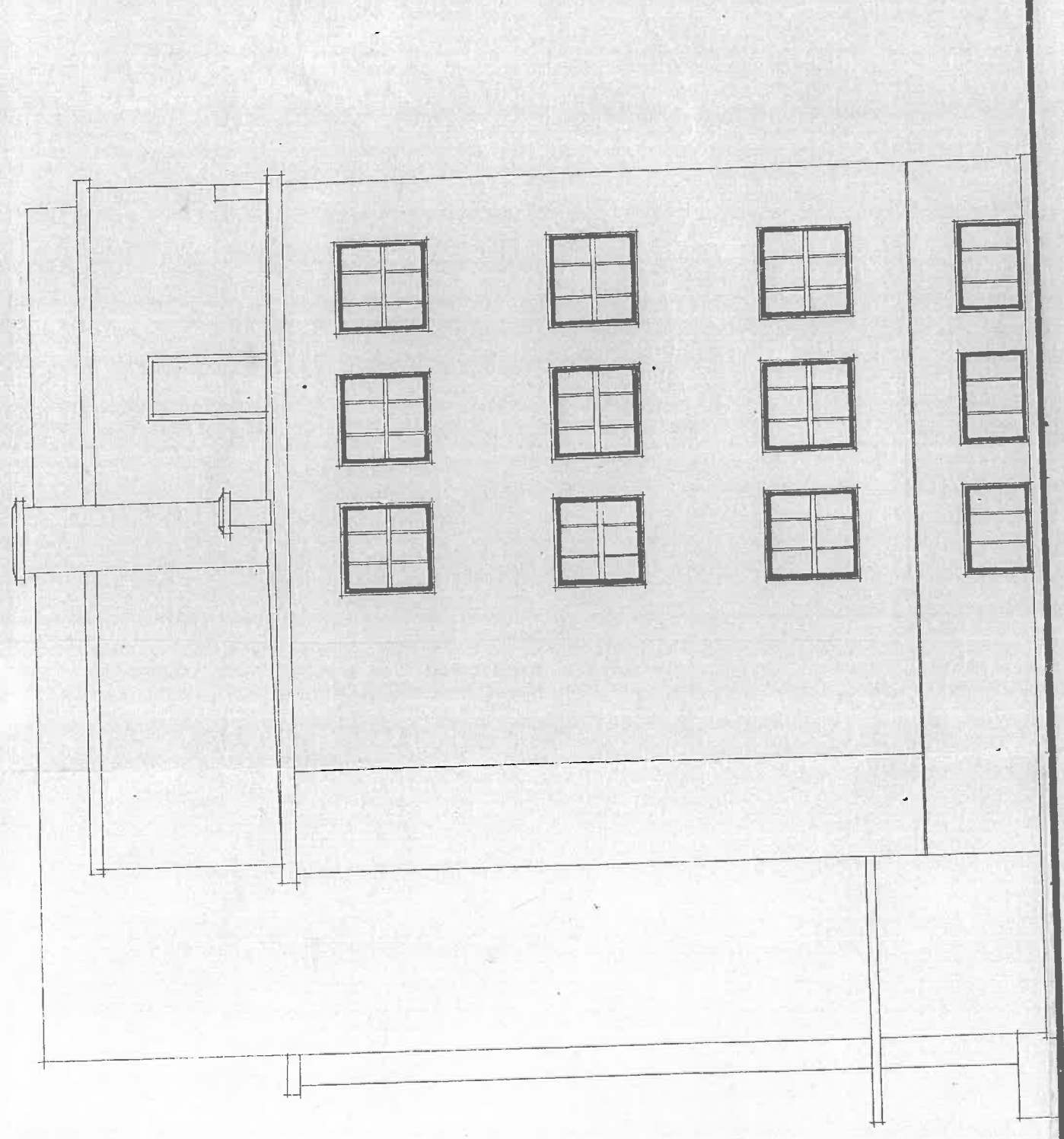


1. PODZEMNÍ PODLAŽÍ



STELCI N/O RLIC I'

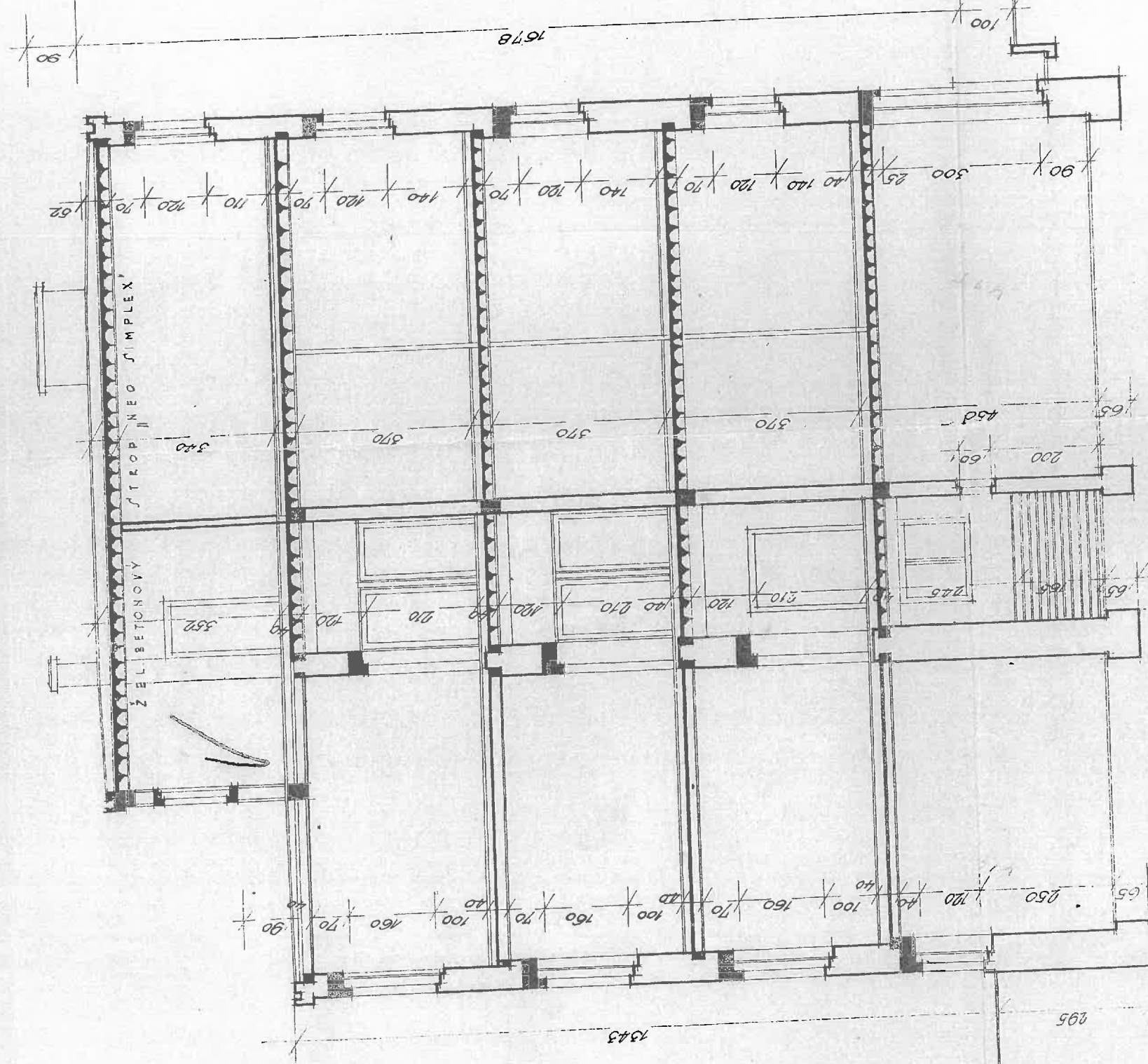
ČELNÍ FASÁDA



STAVEBNÍ ÚŘAD HL. M. PRAHY  
ODBOR 7.

# АДЪРТАЦИ ВЪВ. СНОРОВИНСЕУК ДЪНОДОМОВА НЛ. М. ДРАНУ.

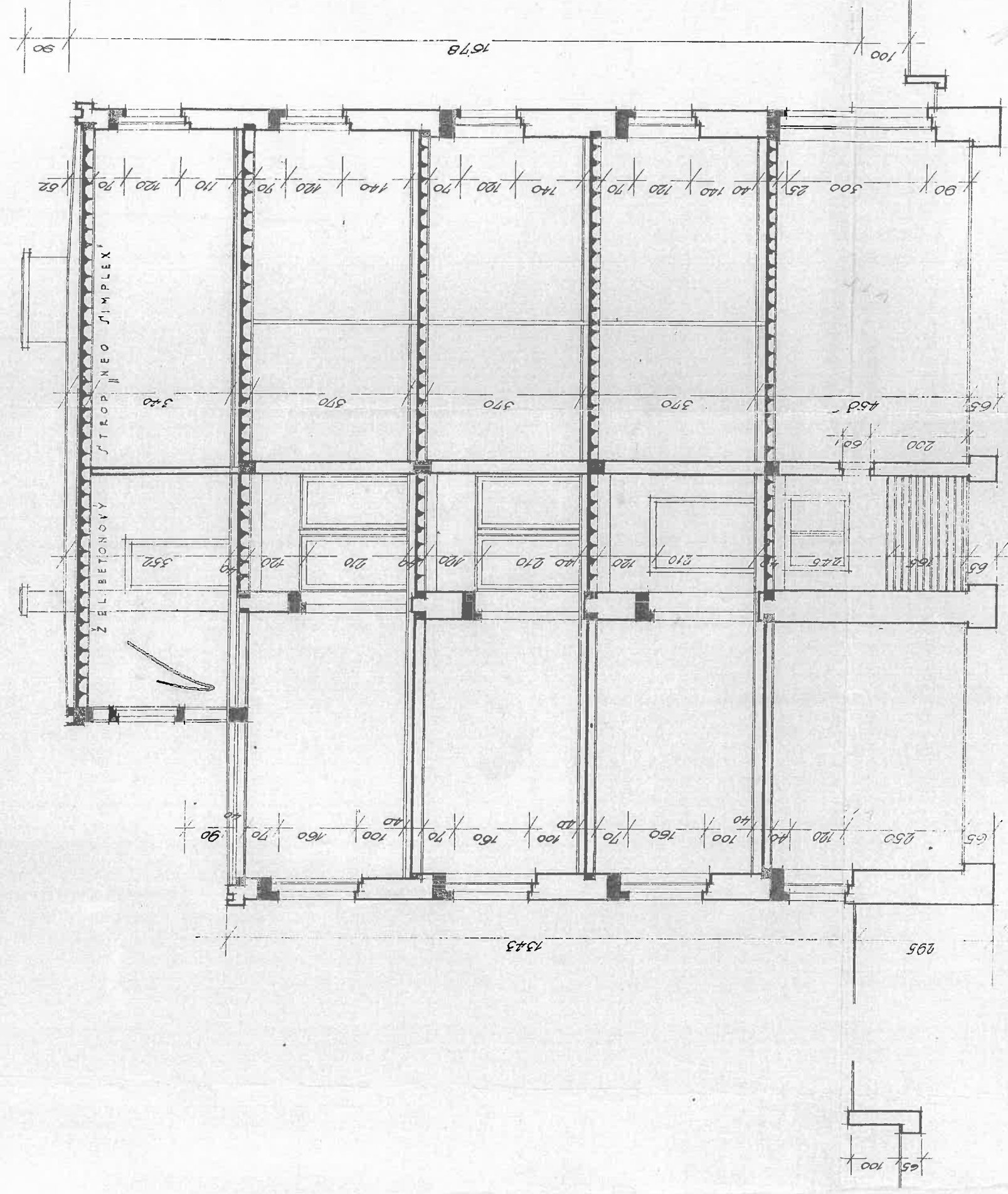
## РЕЗ I-I



1:100

І А Д А Р Т А С І В І У . С Н О Р О В І Н С Е У  
 Д І В І Н О Д О М О В А Н І . М . Р Ъ А Н У .

1-1-73



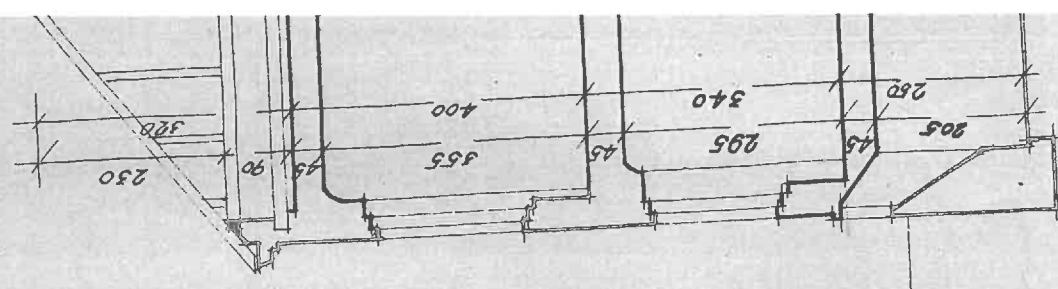
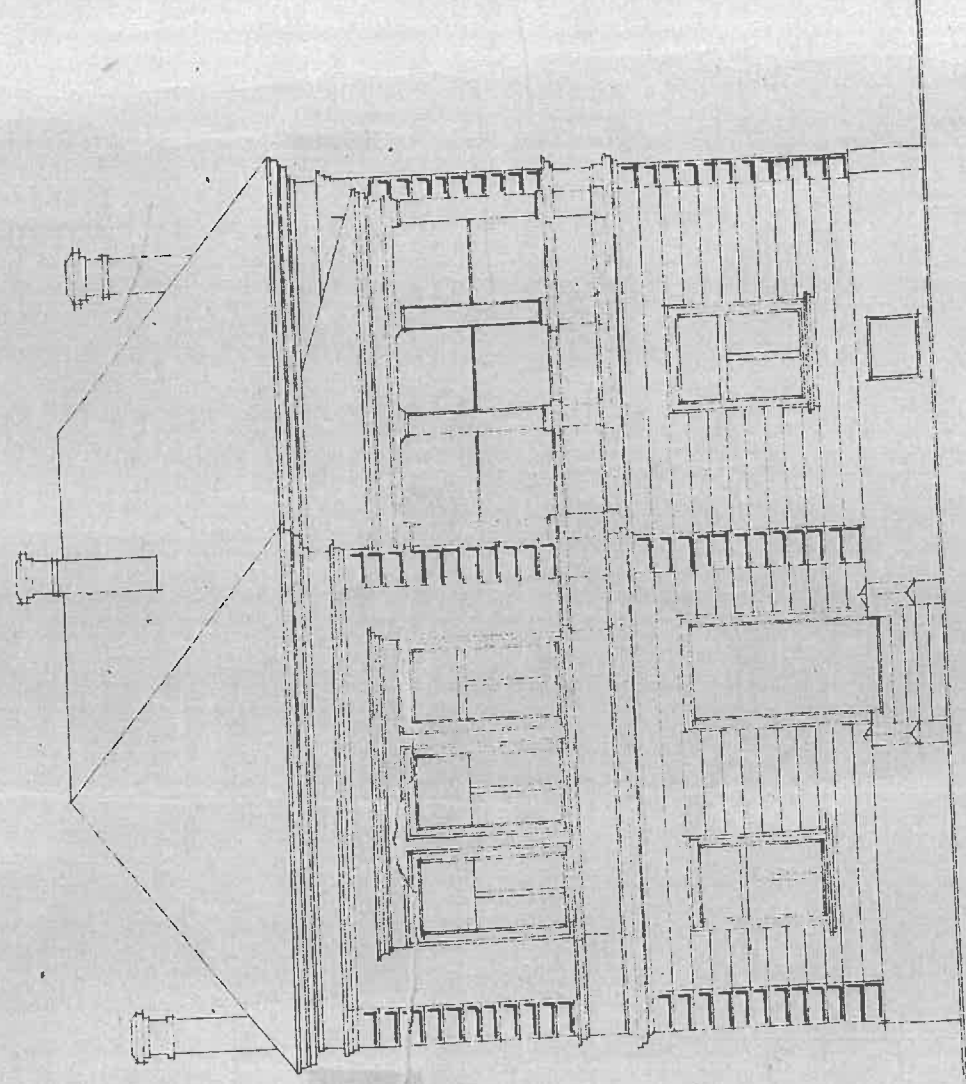
1012

(В'У. С Н О В І Н Е С)

33 A. 10

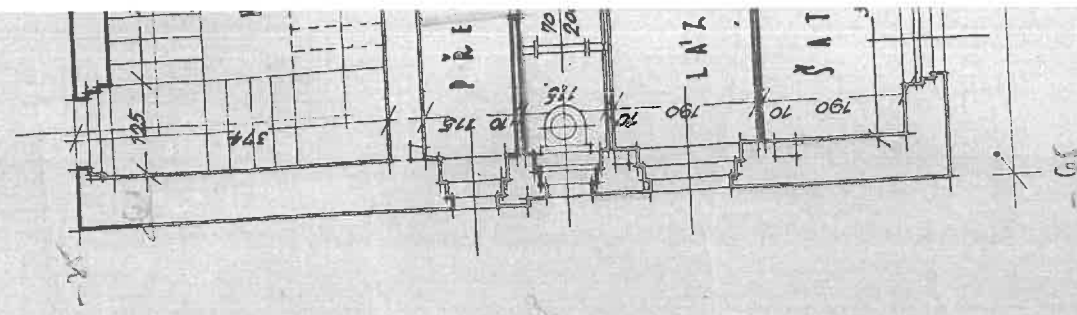
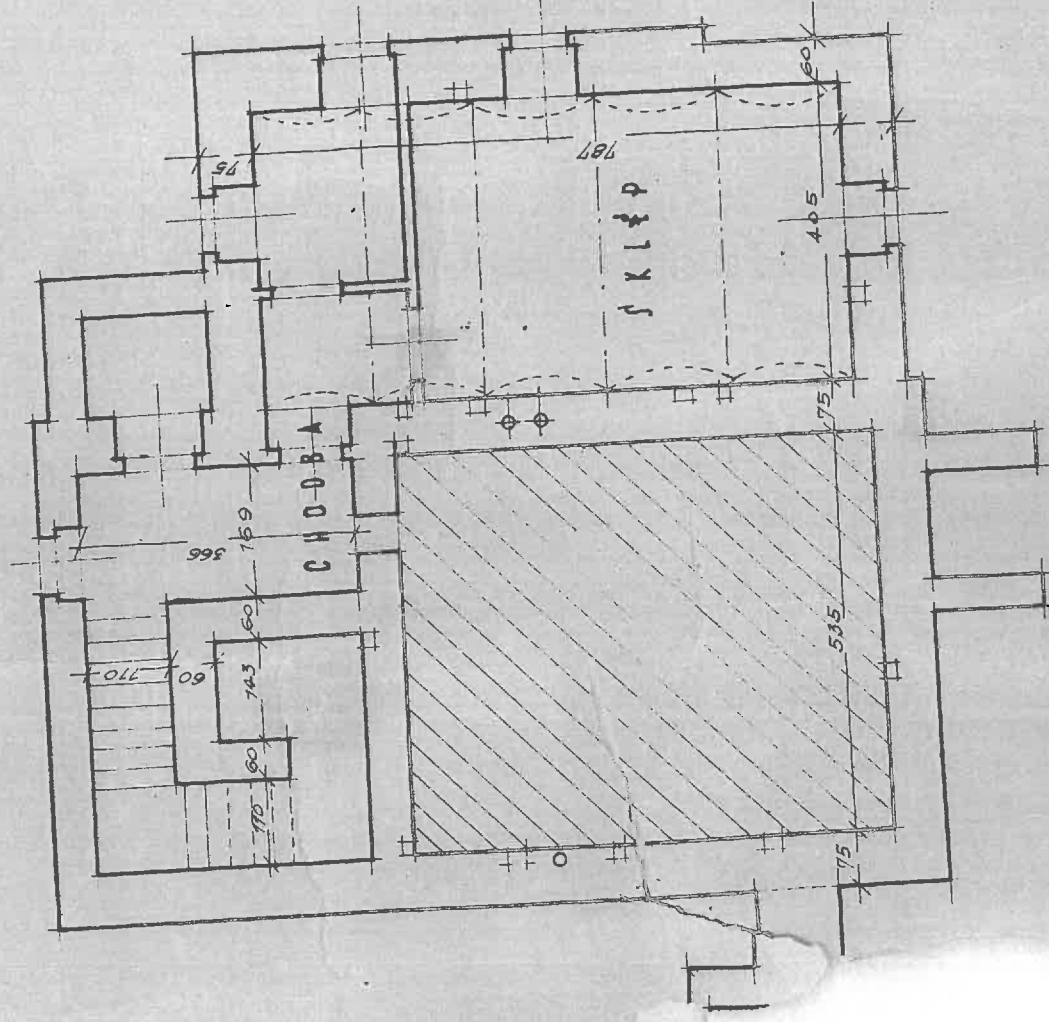
# DETHO

ZE



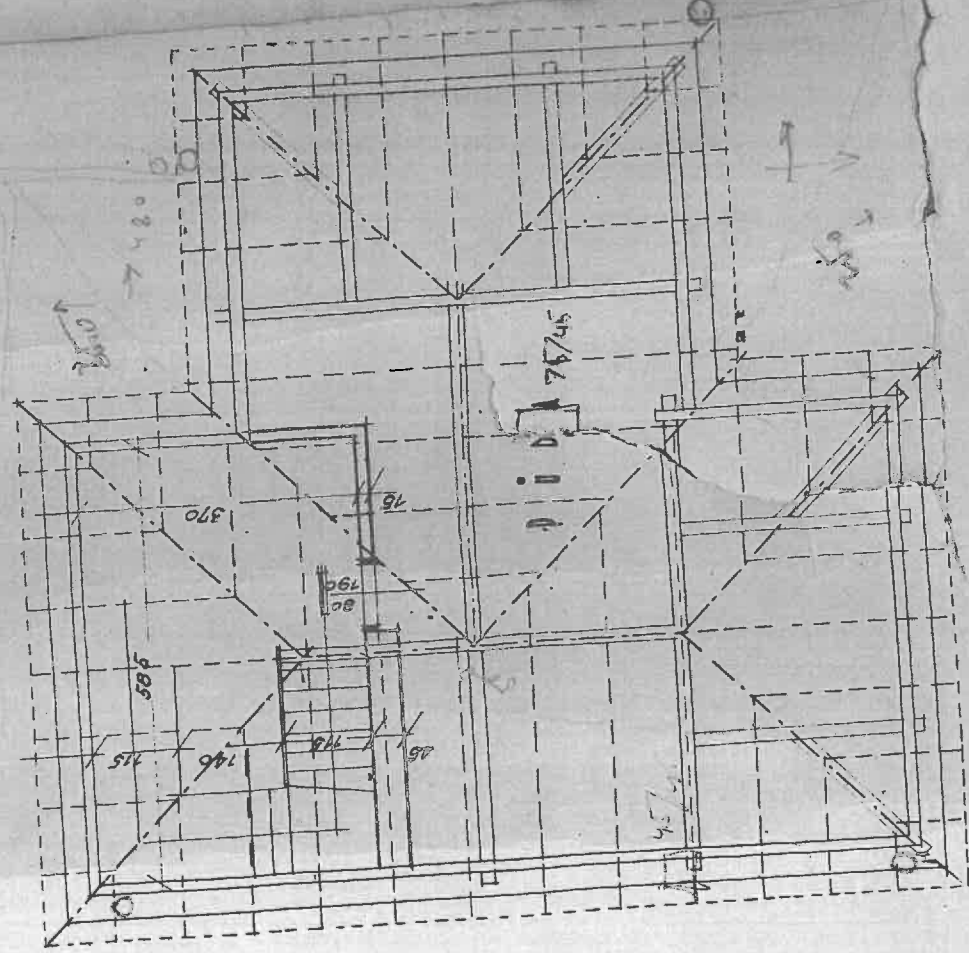
SOUTHERN

三子

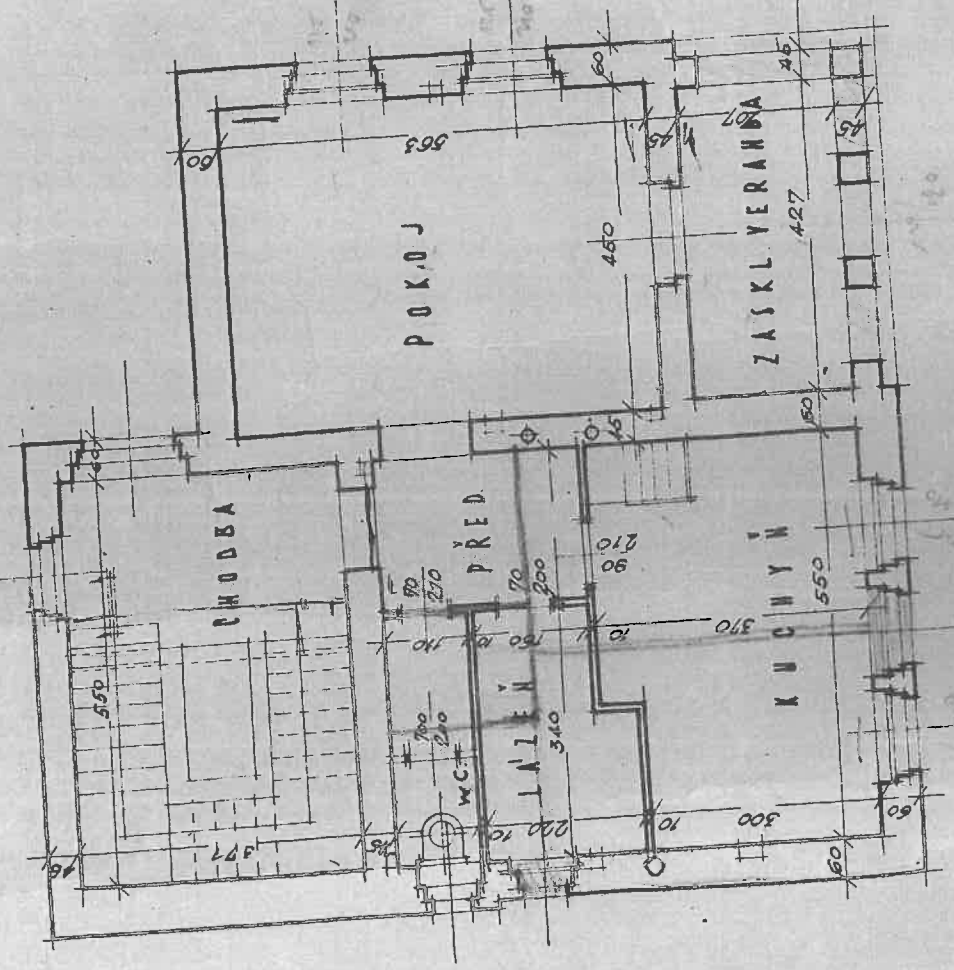


IOVA HL. M. PRAN  
/ ORLIC /

VAZBA



I. PATRO



STAVEBNÍ ÚČAD HL. M. PRAN  
OBOD 7.

1:100



OBJEKT Č.P. 279  
Č.P. 300

SITUACE - NÁPOJBY INŽENÝRSKÝCH SÍTÍ